

OPIS PRZEDMIOTU ZAMÓWIENIA

❖ PRZEDMIOT ZAMÓWIENIA

„Przebudowa przepompowni ścieków *Marianki* wraz z budową odcinka sieci kanalizacji tłocznej i studni rozprężnej w Górze Kalwarii”

oraz

„Modernizacja przepompowni ścieków *Ku Słońcu* w zakresie przeniesienia układu sterująco-zasilającego”

1. Podstawy opracowania

- Dokumentacja projektowa opracowana przez Zamawiającego.
- Zgłoszenie na budowę (w tym w trybie milczącej zgody).
- Warunki przyłączeniowe wydane przez PGE Dystrybucja.
- Obowiązujące przepisy prawa, w tym:
 - Ustawa Prawo budowlane,
 - Ustawa Prawo zamówień publicznych,
 - Rozporządzenia wykonawcze do Prawa budowlanego,
 - Obowiązujące normy branżowe,
 - Przepisy BHP, ppoż. i ochrony środowiska.

2. Przedmiot zamówienia

A. Inwestycja I – „Marianki”

1. Modernizacja przepompowni ścieków „Marianki” wraz z wymianą i montażem nowych urządzeń technologicznych, armatury, instalacji elektrycznej i systemu automatyki.
2. Budowa odcinka kanalizacji tłocznej między przepompownią a nową studnią rozprężną.
3. Budowa studni rozprężnej (żelbetowej) wyposażonej w odpowietrznik i armaturę odcinającą.
4. Próby szczelności i ciśnieniowe, rozruch technologiczny.
5. Przekazanie kompletnej dokumentacji powykonawczej.

B. Inwestycja II – „Ku Słońcu”

1. Przeniesienie istniejącej szafy sterowniczej w pobliże przepompowni ścieków na dz. nr 7/5.
2. Budowa przyłącza zasilającego (kabel YAKY 5x10 mm², L=18 m, przecisk w pasie drogowym – rura ostonowa PE dn50, L=11 m).
3. Wykonanie uziemienia (układ TN-C-S, rezystancja ≤30 Ω, uziom pionowy).
4. Podłączenie istniejących pomp do nowej szafy sterującej.
5. Roboty ziemne i zabezpieczenia (wykopy, podsypki, folia ochronna, oznaczniki kablowe).
6. Roboty odtworzeniowe nawierzchni zgodnie z wymaganiami nośności i mrozoodporności.
7. Inwentaryzacja powykonawcza i odbiór robót.

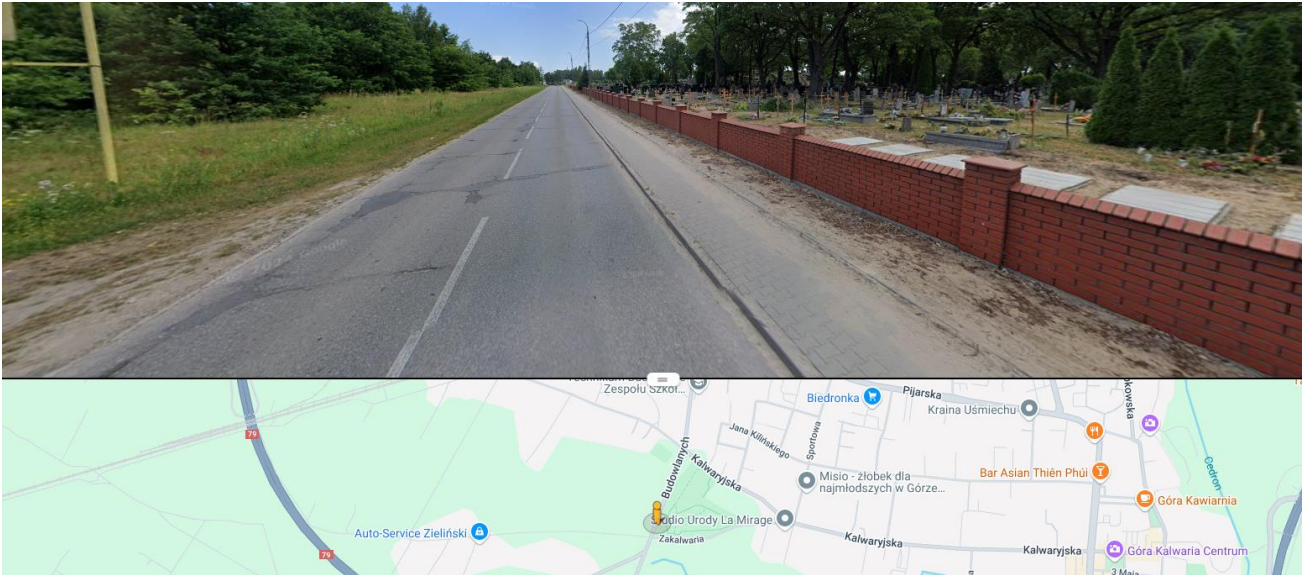
UWAGA:

- Ponadto Zamawiający wymaga uwzględnienie w ofertach kosztów dodatkowych prac, w szczególności:
 - kosztu *wyniesienia pokrywy przepompowni o ok. 20–30 cm,*
 - kosztu *ewentualnej wymiany pokrywy zbiornika* (z określeniem zaproponowanego typu),
 - kosztu *wykonania otworu włazowego prostokątnego 1000 × 600(700) mm,*
 - kosztu *wymiany włazu na stalowy,* dostosowany do wykonanego otworu oraz posiadający wymagane certyfikaty,
 - orientacyjnego kosztu *remontu wewnętrznych ścianek zbiornika pompowni* (piaskowanie + powłoka zabezpieczająca), z zastrzeżeniem, że ostateczny zakres prac zostanie potwierdzony po ocenie stanu technicznego zbiornika.

3. Zakres rzeczowy i etapy realizacji

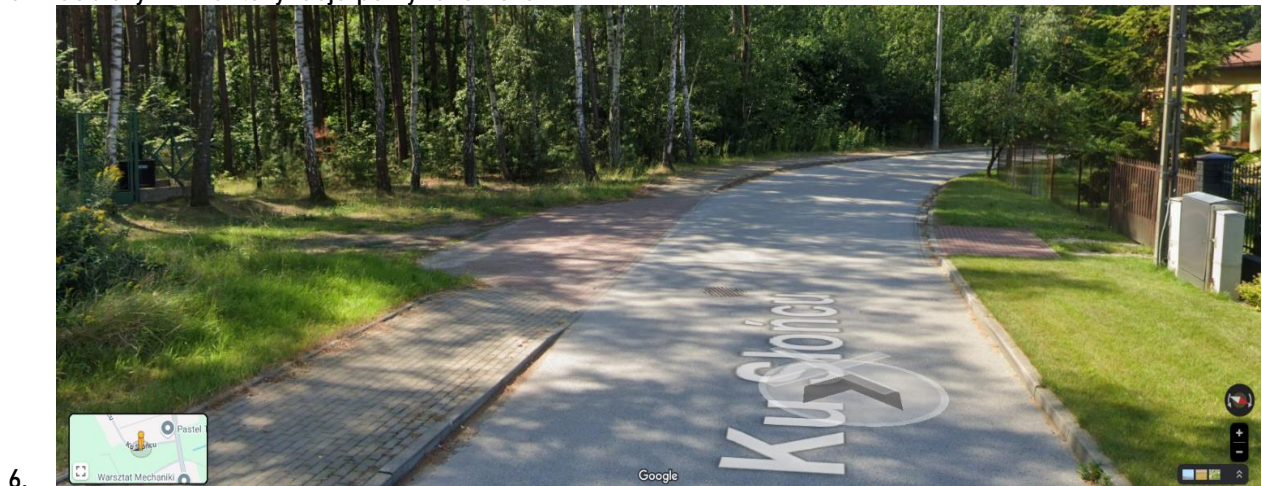
Inwestycja I – „Marianki”

1. Przygotowanie terenu i organizacja robót.
2. Roboty budowlano-montażowe.
3. Budowa sieci tłocznej i studni rozprężnej.
4. Rozruch i odbiory.



Inwestycja II – „Ku Słońcu”

1. Przygotowanie terenu i organizacja robót (*przepompownia może wytrzymać bez zasilania ok 3 godziny w związku z czym proces przepinania nie może trwać dłużej*).
2. Budowa przyłącza elektroenergetycznego
3. Demontaż i przeniesienie szafy sterującej
4. Roboty odtworzeniowe.
5. Odbiory i inwentaryzacja powykonawcza.



6.

4. Dokumentacja projektowa

Roboty będą realizowane na podstawie dokumentacji projektowej, która stanowi załącznik do OPZ.

5. Wymagania techniczne i formalne

- Realizacja zgodnie z dokumentacją projektową, normami, przepisami prawa, BHP i ppoż.
- Obowiązek prowadzenia dziennika budowy.

- Stosowanie materiałów i urządzeń dopuszczonych do obrotu i posiadających wymagane certyfikaty CE.
- Zapewnienie kierownika budowy z odpowiednimi uprawnieniami.
- Współpraca z projektantem w ramach nadzoru autorskiego.
- Wykonanie dokumentacji powykonawczej.

6. Termin realizacji

Łączny termin realizacji: do 6 miesięcy (180 dni) od dnia podpisania umowy.

7. Gwarancja i rękojmia

Minimalny okres gwarancji: 36 miesięcy (preferowany 60 miesięcy).

8. Zamawiający dostarcza

- Dokumentację projektową,
- Decyzję o pozwoleniu na budowę,
- Decyzje środowiskowe i formalne uzgodnienia (jeśli wymagane).

9. Warunki udziału wykonawców

Wykonawca powinien wykazać:

- doświadczenie w realizacji co najmniej 2 inwestycji o podobnym charakterze i wartości w ciągu ostatnich 5 lat,
- dysponowanie personelem z uprawnieniami budowlanymi (branża sanitarna, elektryczna),
- zdolność finansową i techniczną do wykonania zamówienia (oświadczenie + polisa OC).

10. Kryteria oceny ofert

1. Cena – 70%
2. Okres gwarancji – 20%
3. Termin realizacji – 10%

11. Wymagania BHP i środowiskowe

- Odpady segregowane i przekazywane uprawnionym podmiotom.
- Ochrona przed zanieczyszczeniem środowiska (hałas, pyły, wody).
- Sprzęt z wyłączonymi silnikami w czasie postoju.
- Brak wpływu inwestycji na drzewostan, wody powierzchniowe i podziemne.

12. Organizacja budowy

- Zapewnienie zaplecza budowy.
- Opracowanie i wdrożenie projektu organizacji ruchu (w przypadku prac w pasie drogowym).
- Oznakowanie i zabezpieczenie miejsca robót.

13. Odpowiedzialność wykonawcy

- Wykonawca ponosi pełną odpowiedzialność za szkody powstałe w trakcie realizacji inwestycji.
- Wykonawca musi posiadać polisę OC na min. 2 mln PLN.
- Kary umowne m.in. za:
 - zwłokę w realizacji,
 - nienależyte wykonanie,
 - brak usunięcia wad w okresie gwarancyjnym.

14. Podział na części zamówienia

Zamówienie obejmuje dwie inwestycje:

- Część 1: „Marianki”,
- Część 2: „Ku Słońcu”.

Zamawiający nie dopuszcza składanie ofert częściowych.

15. Załączniki

1. Projekt budowlany przepompowni „Marianki” wraz z siecią tłoczną i studnią rozprężną.

2. Projekt modernizacji przepompowni „Ku Słońcu” w zakresie przeniesienia układu sterująco-zasilającego.
3. STWiORB.
4. Kosztorys inwestorski.
5. Przedmiar robót.
6. Opinia geotechniczna.